

RAPPORT ANNUEL 2017

GROUPE ACPPA



SOMMAIRE

Ce sommaire est **interactif**, vous pouvez y revenir à tout moment en cliquant sur cette icône.

3

12

20

25

ORGANISATION & GOUVERNANCE

- Regards croisés sur 2017
- La Gouvernance du Groupe ACPPA
- Les temps forts de l'année
- CAP 2021, un an après quel bilan ?
- Réseau national & chiffres clés



REGARDS CROISÉS

DU PRÉSIDENT ET DU DIRECTEUR GÉNÉRAL

Paul-Henri CHAPUY, Président



Voilà un rituel bien établi : chaque début d'année, les Administrateurs, le Comité de Direction et les Directeurs du Groupe se réunissent pour établir le bilan de l'année écoulée, ses réussites et les améliorations à conduire. Pour 2017, le bilan est largement positif.

La Gouvernance a parfaitement fonctionné avec la tenue régulière des Bureaux, Conseils d'Administration et réunions projets.

Le Comité d'Audit, les contrôles internes et externes ont mis en lumière un bilan très satisfaisant du fonctionnement du Groupe et de ses résultats. En effet, les résultats de l'exercice viennent consolider la structure financière des principales entités du Groupe, comme en témoigne le rapport financier du trésorier (cf. p. 30-31).

La stratégie

Avec une soixantaine de structures et ses différentes activités, notre Groupe a poursuivi sa stratégie sur 2017, avec le lancement de « CAP 2021 » qui repose sur quatre ambitions :

- Le bien-être des personnes accompagnées
- Le bien-être des équipes au travers de la QVT
- Une offre territoriale adaptée
- La recherche de l'excellence.

Concernant la nutrition et l'alimentation en établissement, **le projet « Alim DEMAR »** répond à nos premières attentes que la restauration soit gérée en direct par l'établissement ou en sous-traitance.

ORGANISATION & GOUVERNANCE



Un grand merci à tous,
administrateurs et collaborateurs,
bénévoles ou aidants, pour votre
investissement au quotidien dans le
respect de nos valeurs fondatrices.



Pierre-Yves GUIAVARCH, Directeur Général



Pour la **Qualité de Vie au Travail**, les premières actions ont été lancées et seront poursuivies en 2018.

Un **plan d'investissement** concernant la reconstruction ou la restructuration de plusieurs de nos établissements a été arrêté. Notre ambition se traduit par un budget global de 129 M€ visant à améliorer notre offre (création de pôles gériatologiques, suppression de chambres doubles, ouvertures de résidences seniors...)

La Qualité

Les auditeurs AFNOR ont renouvelé les certifications couplées ISO 9001:2015 et Services NF pour toutes nos activités. Nous sommes attachés à cette marque de confiance. Cette démarche ancrée dans notre Groupe contribue à mettre la qualité de vie et des services rendus aux personnes âgées au centre de nos actions.

L'environnement

Le secteur sanitaire et médico-social a exprimé début 2018 une attente forte en matière de renfort en personnels. Pour certains EHPAD une application stricte de la réforme de la tarification des établissements est une source d'inquiétude. Dans ce contexte, nous conservons notre volonté de maintenir nos engagements dans l'accompagnement de nos aînés confrontés à la grande dépendance (enjeu sociétal majeur).

Le pilotage du Groupe

Jean-Claude Dadol a fait valoir ses droits à la retraite et a quitté ses fonctions de Directeur Général fin mars. Après 23 années d'engagement et de collaboration, il aura largement contribué au développement et au rayonnement de notre Groupe. Nous tenons à le remercier chaleureusement pour la passation exemplaire qu'il a réalisée pendant trois mois et qui a permis d'assurer une succession dans les meilleures conditions.

LA GOUVERNANCE DU GROUPE ACPPA

Conseil d'Administration



BUREAU

1- Paul-Henri Chapuy, Président

Médecin honoraire des Hôpitaux de Lyon

2- Jacques Gaucher, 1^{er} Vice-Président

Psychologue Clinicien

3- Annick Maltaverne, 2^e Vice-Présidente

Médecin Gériatre

4- Gérald Fougerat, 3^e Vice-Président

Avocat Honoraire

5- Jacques Convert, Trésorier

Commissaire aux Comptes

6- André Orgiazzi, Trésorier Adjoint

Commissaire aux Comptes

7- Francis Golling, Secrétaire

Ancien Directeur Régional de Banque

8- Bernard Biot, Administrateur

Ancien Chef de Service Médecine Physique et Réadaptation

9- Brigitte Comte, Administrateur

Médecin Gériatre

10- Paul Delattre, Administrateur

Gérant de Sociétés

11- Joseph Schembri, Administrateur

Ancien Directeur Général du Groupe ACPPA

Monique Drevon

Retraitée de la fonction publique hospitalière

Christine Fabry

Ancienne directrice d'hôpital

Loïc Geffroy

Consultant, Enseignant, Chercheur

Claude Lardy

Présidente d'honneur de Bioforce

Daniel Léger

Retraité de la fonction hospitalière publique

Geneviève Liabeuf

Ancien Pharmacien

Mairie de Francheville

représentée par Lucette Rey
Conseillère municipale à la Solidarité, aux Ressources Humaines et à la Culture

Mairie de Saint-Igny-de-Vers

représentée par Alain Morin
Maire de Saint-Igny-de-Vers

Mairie de Vaulx-en-Velin

représentée par Antoinette Atto
Conseillère municipale déléguée aux Seniors

Mairie de Villefranche

représentée par Marie-Camille Jacquemet
Adjointe aux Solidarités et à la Vie des aînés

Antoine Néri

Ancien Directeur d'hôpital public

Michel Vermorel

Médecin

Pierre Voutay

Economiste de la Construction

**Administrateurs
représentants les familles**

- Marie-Jeanne Vercherat
Consultante - Formatrice
- (Personne nommée en AG 2018)

ORGANISATION & GOUVERNANCE

Comité de Direction



De gauche à droite : 1-Laurentia Palazzo, Directrice Qualité-Communication. 2-Benoît Greffe, Directeur Juridique. 3-Fabien De Stéphano, Directeur des Systèmes d'Information. 4-Denis Bodart, Directeur Exploitation ACPPA. 5-Laurence Cabirol, Directrice Exploitation Sinoplies. 6- Thierry Korsougne, Directeur Financier. 7-Pierre-Yves Guiavarch, Directeur Général. 8-Catherine Alvan, Directrice Bien-Être et Soins. 9-Jean-Marc Duc-Goninaz, Directeur Pôle Formation Santé. 10-Bernard Brichon, Directeur Patrimoine et Innovation. 11- Vianney Jarrosson, Directeur des Ressources Humaines.

Comité d'Éthique

Sous la responsabilité du Dr Sylvain Maltaverne, et avec l'appui du Dr Catherine Alvan, le comité d'Éthique a poursuivi ses travaux avec la diffusion de deux avis éthiques sur : la sécurité et liberté d'aller et venir & la place des familles en EHPAD.

4
Conseils
d'Administration

3
Comités
d'Audit

3
Comités
d'Éthique

10
Réunions de
Bureau

11
Réunions de
CODIR

Hommage à Robert Batailly (1934 - 2017)

Il était l'une des dernières grandes figures de la politique lyonnaise des années 1960 à 2000. Robert Batailly est décédé à l'âge de 83 ans, après des années de lutte contre la maladie.

Administrateur du Groupe ACPPA depuis 1990, il avait rejoint les membres du Bureau en 1995 et assuré la Vice-Présidence de l'ACPPA et la Présidence de GERONTO'Services. Profondément humaniste, engagé dans la vie citoyenne et chaleureux, il restera longtemps un modèle d'exemplarité, comme le fut Jean Palluy⁽⁺⁾ (Président fondateur de l'ACPPA). A présent, la salle de réunion du Conseil au siège social porte son nom.



LES TEMPS FORTS DE L'ANNÉE

Pose 1ère pierre
10 octobre 2017

**EHPAD Les Agapanthes
Bron (69)**

Une nouvelle aventure pour le Groupe puisqu'il s'agit de la reconstruction de son établissement « Les Acanthes » (ouvert en 1987 à Vaulx-en-Velin). Rebaptisé « Les Agapanthes », l'EHPAD sera localisé à Bron (69), et disposera de 121 lits, ainsi que 32 logements (T1 bis et T2) en Résidence seniors.



Anniversaire
10 octobre 2017

**Le Pôle Formation
Santé, 10 ans !**

En dix ans, le centre de formation du Groupe ACPPA a tissé de forts partenariats, notamment avec le CNED, la Région AuRA, l'École de Management de Lyon... En 2017, plus de 5 000 stagiaires ont été accompagnés avec un taux de réussite aux examens de plus de 90% ! Le PFS est aujourd'hui un acteur incontournable de la formation professionnelle dans le secteur sanitaire et médico-social.

Appels à projets

Le Groupe ACPPA a remporté conjointement avec le bailleur social La SDH (Société Dauphinoise de l'Habitat), un appel à projet lancé par le Conseil Départemental de l'Isère en mars 2017, pour la création d'une résidence autonomie de 86 places d'hébergement permanent sur la commune de **Sassenage** (38). Répartie dans 70 logements, la résidence autonomie proposera 16 T1 Bis de plus de 30m², destinés à une personne seule, et 54 T2 de plus de 46 m², répondant aux besoins d'un couple ou d'une personne seule souhaitant un espace confortable.

LES TEMPS FORTS DE L'ANNÉE

Inaugurations



EHPAD L'Eglantine, Fontaine (38)

10 octobre 2017

Au pied des montagnes, L'Eglantine (propriété de la fédération AGIRC-ARRCO), dispose de 80 places, dont une unité de vie Alzheimer et un PASA*. Pour offrir des services d'aide au répit, des places d'hébergement temporaire et un centre d'accueil de jour thérapeutique « La Villa Michel-Ange », viennent compléter ce dispositif d'accueil.

PASA les Bouleaux, Lourches (59)

22 septembre 2017

« Le Club des Aînés » est le nouveau PASA de l'EHPAD Les Bouleaux. Ce dispositif est essentiel au maintien de l'autonomie. Il permet d'accueillir dans la journée certains résidents de l'EHPAD atteints de la maladie d'Alzheimer (ou maladie apparentée), ayant des troubles du comportements modérés.



*PASA : Pôle d'Activité et de Soins Adaptés



Colloque Nutrition

8 février 2018

Le 2^{ème} colloque sur l'alimentation et la nutrition en EHPAD organisé par le Groupe ACPPA s'est déroulé au Domaine Saint-Joseph à Ste-Foy-les-Lyon (69). Cet événement avait pour fil conducteur « le plaisir à table autour des textures modifiées », en présence notamment de Michel Bras, Chef cuisinier, triplement étoilé, élu le plus influent du monde par ses pairs en 2016.

Les premiers CPOM

2017, année de lancement des premiers CPOM, aura permis tant à notre Groupe, qu'à nos autorités tarifaires de défricher cette nouvelle réglementation. 17 établissements du Groupe ACPPA et son enseigne du domicile Résidom (14 étab. sur la Métropole de Lyon, 2 étab. dans le Val d'Oise, 1 étab. en Occitanie) sont entrés dans le CPOM Groupe signé début 2018.

« CAP 2021 », UN AN APRÈS QUEL BILAN ?

La première évaluation de « CAP 2021 » a été réalisée dans une démarche participative. Un an après son lancement, le premier bilan du Projet Associatif a permis de cibler les orientations 2018 de nos 4 ambitions.

Ambition n°1 : Le bien-être des personnes accompagnées

Bilan 2017

Nous avons posé les premiers ancrages à plusieurs niveaux : la restauration (le projet « Alim DEMAR » bien engagé), la qualité (certification autour des 24 Engagements de services), l'offre de parcours (création de plateformes gérontologiques), la rénovation et mise à niveau des bâtiments (plan de travaux engagé sur 5 ans pour un montant de 129M€.)

Perspectives 2018

Poursuivre les actions engagées avec une vision partagée des fondamentaux de nos métiers, dans l'objectif de développer l'Esprit de Service au bénéfice de nos clients.

Ambition n°3 : Une offre territoriale adaptée

Bilan 2017

Un développement bien engagé et en cohérence avec notre environnement : augmentation de la capacité d'accueil (268 places/lits), et obtention de places dans le cadre du développement de l'offre parcours (hébergement temporaire, ESAD, SPASAD Résidom...)

Perspectives 2018

- Développer nos activités sur un territoire ciblé (une présence forte dans trois régions clefs : Auvergne-Rhône-Alpes, Hauts-de-France et Paris Ile-de-France)
- Diversifier notre offre orientée « Parcours de vie » .
- Développer des projets innovants dans la dynamique de RSO, fil rouge de « CAP 2021 ».

Ambition n°2 : Le bien-être des Equipes à travers la Qualité de Vie au Travail (QVT)

Bilan 2017

Le Bien-être des équipes dans toutes les structures du Groupe reste une ambition forte et prioritaire. Un des facteurs clés 2017 : la participation de tous les salariés à l'élaboration de « CAP 2021 » et aux Projets d'Etablissement.

Perspectives 2018

- Mettre en oeuvre une politique QVT pour construire ensemble le bien-être individuel et collectif avec nos convictions, nos idées et nos talents.
- Réorganiser le processus RH pour répondre aux nouveaux défis de demain.

Ambition n°4 : La Recherche de l'Excellence

Bilan 2017

La recherche de l'excellence est bien engagée dès la première année de « CAP 2021 », avec l'avancement de trois objectifs : des partenariats à forte valeur ajoutée, la structuration des fonctions support, et la mise en place d'un plan quinquennal emplois/ressources sur les projets de restructurations et de développement.

Perspectives 2018

Concrétiser sur le terrain les actions d'amélioration visant à améliorer l'efficacité du Groupe, et rechercher l'Excellence (signature des CPOM, optimisation des processus, promotion de l'Institut ACPPA...)

RÉSEAU & CHIFFRES CLÉS

42
EHPAD
(3 455 places)

16
Accueils
de Jour
(150 places)

7
Résidences
Autonomie
(342 places)

14
PASA
(182 places)

4 033
Places
(toutes structures confondues
hors Résidom cf. p.16)



EHPAD¹ : Établissement d'Hébergement pour Personnes Agées Dépendantes / **CSLD²** : Centre de Soins Longue Durée / **FAM³** : Foyer d'Accueil Médicalisé
EHPA⁴ : Établissement d'Hébergement pour Personnes Agées / **SSIAD⁵** : Service de Soins Infirmiers à Domicile / **SAD⁶** : Service d'Aide à Domicile
CSI⁷ : Centre de Soins Infirmiers / **ESAD⁸** : Équipe Spécialisée Alzheimer à Domicile / **SPASAD⁹** : Service Polyvalent d'Aide et de Soins à Domicile.



LE BIEN-ÊTRE DES PERSONNES ACCOMPAGNÉES

- Le Parcours de vie :
Avec le soutien des aidants
- Le « Prendre Soins »
- Valoriser la place sociale
de la personne âgée
- Patrimoine immobilier, des
travaux ambitieux engagés

“

« Cette première ambition est l'essence même du Groupe ACPPA. Depuis la création de l'association, toutes nos réflexions et nos efforts ont été tournés vers le bien-être et la sécurité des personnes accompagnées ... »

(extrait du projet associatif « CAP 2021 »).

“

« Ambition n°1 - Projet CAP 2021 »

LE PARCOURS DE VIE AVEC LE SOUTIEN DES AIDANTS

Le Bien-être des personnes accompagnées consiste aussi à soutenir leurs aidants. En France, ils sont près de 4 millions à prendre soin d'un proche dépendant qui ne peut plus effectuer de manière autonome les actes essentiels de la vie courante et quotidienne. Pour accompagner les aidants dans leur engagement et leur proposer des moments de répit, le Groupe ACPPA évolue dans une logique d'offre globale de parcours de vie du domicile à l'institution.

Accueil de jour, un temps de répit

L'accueil de jour (ADJ) s'adresse aux personnes atteintes de la maladie d'Alzheimer (ou maladie apparentée) et propose un accompagnement individualisé en journée par une équipe spécialisée, pour leur permettre de rester le plus longtemps possible à leur domicile. Les ADJ ont aussi pour vocation d'**apporter un soutien aux aidants familiaux**.

Dans ce cadre, en 2017, six conférences ont été proposées pour les familles des accueillis dans les ADJ lyonnais, sur plusieurs thèmes :

- Comprendre la maladie d'Alzheimer
- Que fait vivre la maladie aux personnes malades et à leurs proches ? Mieux connaître les aides existantes
- Vivre avec la maladie. Quelles activités proposer, comment préserver les capacités ?
- Comment anticiper, prévenir l'épuisement ?
- Comment préparer l'entrée en institution ?

Ces conférences ont permis de confirmer l'intérêt des aidants pour les rencontres pédagogiques. Aussi cette expérimentation est poursuivie en 2018 avec deux nouveaux cycles de conférences, avec le soutien de l'ARS AURA.

16
accueils
de jour

150
places

324
personnes
accueillies

Résidom, des services pour soutenir les aidants

• Équipe Spécialisée À Domicile (ESAD)

RESIDOM, propose un service adapté au besoin des personnes âgées atteintes de la maladie d'Alzheimer (ou apparentées), pour les accompagner à domicile dans leur vie quotidienne et maintenir ainsi leur autonomie. Avec 20 places créées en 2012, l'ESAD a augmenté sa capacité en 2017, et dispose à présent de 30 places (90 bénéficiaires). Une équipe pluridisciplinaire (psychomotriciens, ergothérapeutes, ASG¹, AMP², IDE³) intervient à domicile pour des soins d'accompagnement, d'adaptation et de sécurisation. Ces interventions se font en lien étroit avec les aidants familiaux, en prenant en compte leurs attentes et leurs difficultés, condition essentielle à la réussite du maintien à domicile assurant confort et sécurité.

• Services Polyvalents d'Aide et de Soins A Domicile (SPASAD)

Les SPASAD assurent à la fois les missions d'un SSIAD⁴ et celles d'un service d'aide à domicile. Mis en place dès 2016, ces services présentent de nombreux intérêts pour les bénéficiaires atteints de pathologies chroniques, mais aussi pour leurs proches investis pour le maintien à domicile. Cet accompagnement coordonné devient fluide et sécurisant pour tous (aidant / aidé), avec un interlocuteur unique. Toutes les places de SSIAD deviennent SPASAD, soit **326 places autorisées pour RESIDOM**.

¹ASG : Assistant de Soins en gérontologie / ²AMP : Aide médico-psychologique
³IDE : Infirmier / ⁴SSIAD : Service de Soins Infirmiers à Domicile

LE « PRENDRE SOIN » AU SEIN DU GROUPE ACPPA

Le processus « Bien-être et soin » a poursuivi sur 2017 son travail de support aux équipes en établissements pour l'accompagnement des résidents et la mise en œuvre de leur projet personnalisé d'accompagnement. 2017, c'est également des accompagnements terrain, des actions de formation et d'amélioration des pratiques sur les sujets « du prendre soin ».

Projet restauration « Alim DEMAR »

Projet fondamental de l'accompagnement qui allie dans un même but les équipes d'hébergement et de soin : apporter aux résidents du plaisir à table tout en prévenant la dénutrition, étape majeure du prendre soin et de la prévention de la dépendance.

Fin 2016, les bases et les objectifs du projet sont posés. Une démarche participative démarre en 2017 afin d'écrire, et de mettre en musique, ce projet d'envergure pour les résidents et le Groupe ACPPA.

Des groupes de travail de personnes volontaires, des établissements et du siège, s'inscrivent dans la rédaction de notre approche pour mettre en œuvre dans nos établissements et pour les résidents : « **une alimentation plaisir alliant le bien-être et le soin** ».

Ces groupes vont phosphorer et définir les moyens et les méthodes pour atteindre nos objectifs. Entre janvier 2017 et mai 2017, un peu plus de 30 heures de réflexions des professionnels, pour aboutir à l'écriture des grandes lignes de notre référentiel Restauration. Un guide est ainsi produit servant de référence à tous nos établissements avec des repères adaptés à une prise en charge efficiente des

résidents accueillis, en lien avec leurs envies mais également leurs besoins.

2018 verra l'aboutissement de ce travail et la mise en œuvre de ce projet qui a été écrit Par les équipes de nos établissements Pour les équipes de nos établissements.

En parallèle à ce travail de fond, 19 établissements en cuisine sous-traitée ont refondu leur cahier des charges « alimentation et prestation cuisine au service des résidents » pour repartir avec deux nouveaux prestataires Sodexo et Medirest sur une prestation ambitieuse et innovante.

LA DÉMARCHE PARTICIPATIVE EN QUELQUES CHIFFRES



LE BIEN-ÊTRE DES PERSONNES ACCOMPAGNÉES

Sécurisation du circuit du médicament

En 2017, **100% des établissements** du Groupe utilisent le logiciel métier informatisé. Cet outil informatique est également utilisé par :

- **65% des médecins libéraux** qui prescrivent leur ordonnance médicamenteuse directement sur le logiciel (**80% des ordonnances sont informatisées, objectif 2018 : 100%**),
- 40% des pharmaciens partenaires des établissements du Groupe qui se connectent au dossier du patient, afin de contrôler les ordonnances et d'interagir lors de risques iatrogéniques*(objectif 2018 : 75%).

Un important travail a également été réalisé avec la validation en temps réel de l'administration des médicaments par les infirmiers à l'aide de code-barres.

Enfin, **une expérimentation de télé expertise** a été menée dans deux établissements du Groupe (situés dans les Hauts de France) en lien avec les professionnels hospitaliers (pharmaciens, gériatres) afin d'assurer la relecture des ordonnances et la lutte contre la iatrogénie. Notre objectif : élargir ce dispositif aux autres établissements du Groupe.

Traçabilité des actes

En 2017, **66% des établissements** tracent la réalisation d'une large partie (75 à 80%) de leurs actes de soins et de nursing dans le dossier résident informatisé. Objectif à horizon 2019 : assurer une traçabilité totale, pertinente, qui donne du sens aux pratiques des soignants, qui sécurise le « prendre soin » par une meilleure transmission et rassure les aidants familiaux sur les bonnes pratiques d'accompagnement.

*Iatrogénique : Se dit d'un trouble, d'une maladie provoqués par un acte médical ou par les médicaments, même en l'absence d'erreur du médecin.

Equipe Mobile d'Hygiène

En place depuis 2013, l'Equipe Mobile d'Hygiène est restée très active toute l'année 2017 pour soutenir et aider les établissements du Groupe et leur apporter une expertise, notamment lors d'un phénomène exceptionnel : épidémies, alerte légionnelles, AES* ou autres.

Sur le terrain, prévenir des infections aux soins dans nos EHPAD, c'est également animer des journées de prévention.

En 2017 :

- 100% des établissements animent autour de multiples stands et outils d'information une journée « hygiène des mains »,
- 60% des établissements ont animé une journée de prévention à la santé buccodentaire ou à la journée « stop risk ». (objectif 2018 : 100% des EHPAD) .



48^H / AN
de conseils téléphoniques



200^H
de visites sur site



37
épidémies maîtrisées en établissement.



1 300^H
de formation
en hygiène

*AES : Accident d'Exposition au Sang

LE BIEN-ÊTRE DES PERSONNES ACCOMPAGNÉES

Prévention des chutes

La détection des chutes est une priorité, mais la prévention doit rester un axe important de tous les Projets d'Établissement.

L'adaptation des locaux, la prévention par une sensibilisation aux chaussages adaptés ou l'adaptation des prescriptions médicamenteuses restent usuels mais l'activité physique est largement promue.

Pour 44% des établissements, le partenariat avec l'association Siel Bleu permet de proposer des séances d'activités physiques adaptées à destination des résidents mais aussi de leurs aidants, voire des personnels.

Les nouveaux professionnels que sont les psychomotriciens et les ergothérapeutes (80% des établissements en sont pourvus) permettent aussi l'accès au sein de l'établissement à des séances d'activité physique et de prévention des chutes. **Plus de 7000 chutes détectées dans nos établissements dont « seulement » 3% dites graves (avec conséquences).**



RÉSIDOM (domicile)

418
CLIENTS / MOIS
Pour l'Aide à Domicile

192
BÉNÉFICIAIRES
en Équipe Spécialisée Alzheimer à Domicile

378
BÉNÉFICIAIRES
de Services de Soins Infirmiers À Domicile

71
BÉNÉFICIAIRES
communs (SPASAD)

140
PATIENTS/MOIS
En Centre de Soins Infirmiers

ÉTABLISSEMENTS

3 884
PERSONNES ACCOMPAGNÉES

87,5ans
MOYENNE D'ÂGE

3,4ans
DURÉE MOYENNE DE SÉJOUR

748
GMP*
*GIR Moyen Pondéré (niveau de dépendance)

210
PMP*
*Pathos Moyen Pondéré (niveau de prise en charge médicale)

VALORISER LA PLACE SOCIALE DE LA PERSONNE ÂGÉE

Historiquement, le Groupe ACPA a toujours nourri la volonté de mettre en lumière des projets d'activités socio-culturelles diversifiées et accessibles, réalisés dans ses établissements. La création de l'association Cultur'Art en 2008 en est la traduction concrète. « Promouvoir et amplifier le maintien d'une vie sociale et citoyenne pour nos Aînés » est l'un des objectifs de notre Projet Associatif « CAP 2021 », pour l'ambition n°1 « Le Bien-être des personnes accompagnées ».

« L'accompagnement culturel et l'animation dans nos maisons représentent le complément indispensable au soin », affirme régulièrement notre Président, le Dr Paul-Henri CHAPUY.

Une volonté largement partagée par les équipes de direction et d'animation qui co-construisent tout au long de l'année des activités et projets, souvent innovants, centrés sur le bien-être des résidents.

Préserver la vie individuelle de chaque personne tout en essayant de lui donner les moyens de participer à son environnement interne et externe, tels sont les objectifs de l'animation de la vie sociale dans les EHPAD.

En complément des activités quotidiennes, telles que les revues de presse, les cours de cuisine, ou encore les traditionnels anniversaires... Nos équipes d'animation « débordent » d'imagination pour réaliser avec les résidents **des projets porteurs de sens et de valeurs**. Ils leur permettent ainsi de maintenir et de valoriser leur place dans la société.

En témoigne le film très riche de recueil de toutes les actions réalisées, présenté en Assemblée Générale (*vidéo accessible sur notre site internet www.groupe-acppa.fr*).



Favoriser l'ouverture
à l'autre, permettre
l'expression des émotions
et de la créativité, valoriser
les personnes par des
projets novateurs et
participatifs.



Atelier de compositions florales au Menhir (95)

LE BIEN-ÊTRE DES PERSONNES ACCOMPAGNÉES

QUELQUES RÉALISATIONS



Exposition à la Maison des Canuts « **Les mains et la voix des Canuts** » réalisée avec les résidents de la **Colline de la Soie (69)**. Témoignages privilégiés de résidents et familles qui ont des liens étroits avec l'histoire du tissage et de la soie. **Une belle transmission pour les jeunes générations** associées au projet. Une exposition couplée d'une vidéo de récits de mémoire, avec l'exposition d'oeuvres textiles confectionnées par les résidents lors d'ateliers animés par le Musée des tissus, et des photos illustrant les gestes oubliés du tissage. Un projet financé par le Groupe Apicil.

A l'Orée du Bois (77), après les médiations canines et équines, les résidents ont eu le plaisir d'être initiés à **une nouvelle médiation animale avec des lamas**.

Les psychomotriciennes avec la participation de l'ergothérapeute et de l'animatrice, ont organisé les séances en partenariat avec la zoothérapeute pour des journées hors du commun. Au programme, un éveil à la curiosité avec : des soins de « nursing » (brossage, alimentation des lamas), un « parcours ability » (pour faire travailler les lamas), pic-nic et pêche à la mouche.



Aux Soleillades (69), dans le cadre du programme « Culture et Santé », **une création artistique baptisée « Autour de Chair Antigone »** s'inscrit comme une véritable expérience qui invite chacun à modifier l'espace temporel.

Résident, comme professionnel, se trouvent ainsi bousculé tout en douceur dans la chronicité du quotidien...

Une invitation au partage et à la création.

PATRIMOINE IMMOBILIER DES TRAVAUX AMBITIEUX ENGAGÉS

En janvier 2017, le Bureau de l'ACPPA a validé le principe d'engager un plan pluriannuel d'investissements immobiliers très ambitieux de plus de 129 M€. Si l'apport le plus important sera assuré par nos partenaires bailleurs sociaux, c'est pour le Groupe un financement direct de plus de 12 M€. Ces travaux vont s'échelonner sur cinq années et concernent 80 % du parc de nos établissements.

Réhabilitation à Montpellier EHPAD Les Couralies & Résidence autonomie Coural

Le Groupe ACPPA, au travers de sa SCI Christilog, est propriétaire des établissements de Montpellier. Un programme ambitieux de réhabilitation du site a été validé courant 2017 par le Conseil d'Administration. Cette opération qui devrait donner un nouveau souffle à cet établissement du Groupe, représente **un investissement très important avec un coût estimé à près de 12 M€.**

Parallèlement, le Groupe ACPPA a répondu à un appel à projet du Conseil Départemental de l'Hérault qui, s'il était remporté, permettrait de renforcer l'offre en résidence autonomie sur le site avec une évolution de capacité de 38 logements à 60.



Les autres projets

Plusieurs autres bâtiments font également l'objet de travaux importants. Les années 2018 et 2019 verront donc une actualité très riche en ouvertures et livraisons de bâtiments rénovés.

8 établissements ont fait l'objet soit d'une reconstruction, soit d'une réhabilitation lourde ou d'une extension de capacité.

7 établissements sont au stade de l'étude pour une réhabilitation lourde, voire une reconstruction.

Maintenance des bâtiments

Le service Patrimoine poursuit ses actions sur le renforcement de la sécurité pour les établissements, avec notamment la mise au point et le début de déploiement **d'un registre de sécurité et de maintenance dématérialisé.** Dans la continuité du e-camet pour la prévention des légionnelles, la digitalisation se poursuit dans le Groupe avec une vraie valeur ajoutée pour la prévention des risques et la traçabilité des actions.

Commissions
de sécurité

100 %
d'avis favorables



FOCUS SUR LES ÉQUIPES DU GROUPE

- Le Bien-être des équipes et la Qualité de Vie au Travail (QVT)
- Santé et sécurité au travail
 - La création d'un réseau CSST
 - Refonte du Document Unique d'Évaluation des Risques Professionnels
- Chiffres Clés RH

LE BIEN-ÊTRE DES ÉQUIPES & LA QUALITÉ DE VIE AU TRAVAIL

Chaque collaborateur est au centre du fonctionnement et de la réussite de notre Groupe. Œuvrer pour le bien-être au travail de nos équipes, c'est assurer celui des personnes accompagnées. Les ressources humaines sont au cœur de nos métiers et qui exigent des personnes engagées, volontaires et disponibles. La professionnalisation de nos salariés, leur bien-être au travail et la prévention des risques font ainsi partie intégrante de la politique sociale du Groupe.

2017, première année de notre Projet Associatif « CAP 2021 » avec l'une de ses ambitions : le bien-être des équipes au travers de la Qualité de Vie au Travail.

Mais qu'entend-t-on par « Bien-être, bonheur au travail » ?

Chacun d'entre nous en a sa propre définition, sa propre perception. Ce qui peut être perçu par certains comme du bien-être, peut ne pas être ressenti comme tel par d'autres.

Les attentes peuvent être différentes en fonction de la personnalité de chacun et de l'environnement dans lequel il évolue. Aussi, comment répondre à ces aspirations dans un environnement de travail, mais aussi économique et intergénérationnel ?

C'est tout l'intérêt de l'approche du bien-être sous l'angle Qualité de Vie au Travail.

Selon l'Accord National Interprofessionnel du 19 juin 2013, la QVT peut se concevoir comme un sentiment de bien-être au travail perçu collectivement et individuellement, qui englobe :

- ▶ l'ambiance,
- ▶ la culture de l'entreprise,

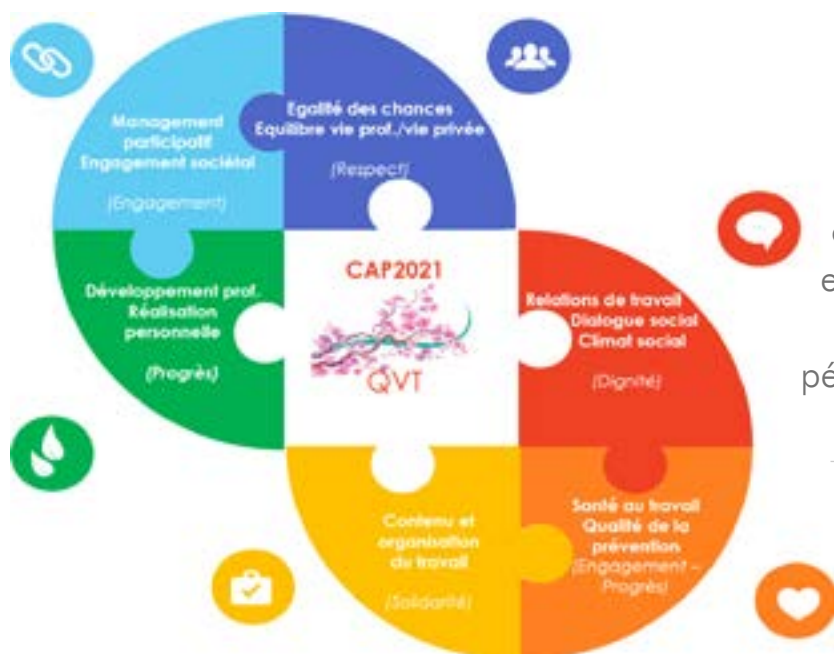
- ▶ l'intérêt du travail,
- ▶ les conditions de travail,
- ▶ le sentiment d'implication,
- ▶ le degré d'autonomie et de responsabilisation,
- ▶ l'égalité,
- ▶ un droit à l'erreur accordé à chacun,
- ▶ une reconnaissance et une valorisation du travail effectué.

Le Groupe ACPPA a défini ainsi la QVT :
« La QVT est la construction collective et le maintien, par et pour chacun, d'un environnement de travail propice à l'épanouissement professionnel et au développement individuel des salariés ».



FOCUS SUR LES ÉQUIPES DU GROUPE

Etre dans une démarche de QVT, c'est avoir un regard sur l'environnement de travail :



Une formation des équipes permettra de comprendre les enjeux de la QVT, de faire le point sur ce qui contribue déjà à la QVT et de réfléchir sur les actions complémentaires qui pourraient contribuer à un meilleur bien-être.

Un programme de formation est actuellement en cours d'élaboration avec le Pôle Formation Santé avec 3 axes forts :

- ▶ Le Management,
- ▶ L'intergénérationnel,
- ▶ La QVT.

Chaque Manager est au cœur du fonctionnement et de la réussite de ses équipes.

Savoir encadrer, responsabiliser, fédérer, valoriser, reconnaître, donner du sens. C'est donc pour aider et professionnaliser les Cadres qui exercent des responsabilités d'encadrement d'équipes qu'une formation adaptée au management a été mise en place depuis 2006.

Objectifs de cette formation :

- ▶ Identifier une logique de Management.
- ▶ Construire une culture de Management commune.
- ▶ Renforcer l'identité et la cohésion de l'encadrement.



La démarche de QVT est une démarche relativement nouvelle en France. Elle demande donc un temps d'apprentissage pour que chacun puisse se l'approprier, pour en comprendre les enjeux. Ce temps d'apprentissage est calqué sur la période du Projet Associatif CAP 2021.



Cette formation a été enrichie par l'élaboration d'un référentiel Management (projet Groupe 2011-2016). Dans un cadre de développement du Groupe, la Direction a pris l'engagement d'aller plus loin encore dans la formation de nos Managers avec pour objectif de sensibiliser l'ensemble des salariés exerçant une responsabilité d'encadrement, qu'ils soient Cadres ou non. Cet engagement s'inscrit pleinement dans le Projet Associatif « CAP 2021 ».

Un module sera également consacré à l'intergénérationnel. Selon les sociologues, une nouvelle génération fait son apparition à peu près tous les 20 ans. Les experts s'accordent à dire que quatre grandes générations coexistent aujourd'hui en France et en particulier sur le marché du travail. Le management doit s'adapter à cette évolution, favoriser le partage d'expérience entre pairs sur leurs pratiques professionnelles et faire en sorte que chacun trouve sa place et travaille en harmonie.

Ce sont les défis de demain !

SANTÉ ET SÉCURITÉ AU TRAVAIL

La prévention des risques professionnels poursuit un objectif : préserver la santé et la sécurité des salariés. Ainsi, en avril 2016, le Groupe ACPA s'est engagé dans une démarche de prévention de la pénibilité au travail avec le déploiement d'un réseau de Correspondants Sécurité et Santé au Travail (CSST). En 2017, le DUERP a fait l'objet d'une refonte complète.

La création d'un réseau CSST

L'objectif : accompagner les Directeurs d'Établissement dans leur politique de prévention des risques professionnels en coordination avec les Comités d'Hygiène, de Sécurité et des Conditions de Travail.

Pour professionnaliser les CSST, la Direction des Ressources Humaines a mis en place avec l'aide du Pôle Formation Santé, une formation spécifique adaptée à leur mission et validée par l'INRS « Animateur de Prévention du secteur de l'Hébergement et de l'Accueil des Personnes Agées : AP. HAPA ».

Cette formation d'une durée de 7 jours comprend :

- ▶ 1 module préalable en e-learning destiné à s'assurer des compétences de base avant d'entrer en formation.
- ▶ La formation « Animateur Prévention HAPA » (6 jours) :
 - Organiser et conduire, en lien avec sa Direction d'Établissement, le projet de prévention professionnelle et notamment les risque de troubles musculosquelettiques (TMS).
 - Proposer des pistes d'amélioration en s'appuyant sur une évaluation des situations de travail.
- ▶ Une séquence d'une demi-journée sur site avec pour objectif de poursuivre et réajuster le projet de prévention professionnelle.

46
Etabl.
concernés

43
CSST
nommés

31
CSST
formés et
certifiés



FOCUS SUR LES ÉQUIPES DU GROUPE

Refonte du Document Unique d'Évaluation des Risques Professionnels

Parmi les actions engagées en 2017, la refonte complète du Document Unique d'Évaluation des Risques Professionnels (DUERP) avec un triple objectif :

- ▶ Assurer une compréhension commune des risques et une meilleure lisibilité des actions à mener et à suivre. Une attention particulière est portée aux salariés de nuit qui sont directement concernés par le Décret du 9 octobre 2014 relatif à la pénibilité au travail.
- ▶ Appréhender la typologie des risques et faciliter la consolidation des données tant au niveau des établissements qu'au niveau du Groupe.
- ▶ Mettre en place un calcul automatique de la criticité qui permettra de définir les actions à mener en priorité à partir des taux de fréquence et de gravité des risques identifiés.



L'Humain est au centre de nos missions avec près de 2 700 collaborateurs qui contribuent chaque jour au bien-être des personnes accompagnées à domicile et en établissement.



Les chiffres clés RH



2 690
COLLABORATEURS

42,7^{ANS}
MOYENNE D'ÂGE

7,4^{ANS}
MOYENNE D'ANCIENNETÉ



10%
CADRES



21%
MAÎTRISE



69%
EMPLOYÉS

La formation



2 443
PERSONNES FORMÉES



2,2M€
BUDGET DE FORMATION



75 331
HEURES DE FORMATION

CONCILIER VALEURS QUALITÉ, PERFORMANCE & DURABILITÉ

- La Responsabilité Sociétale du Groupe ACPPA
 - Politique RSO
 - Amélioration continue : pour un engagement durable
 - Management des risques : un maillon de la RSO
- Rapport Financier des structures du Groupe

LA RESPONSABILITÉ SOCIÉTALE DU GROUPE ACPPA

Porteur de valeurs fortes comme le respect, la dignité, l'engagement, le progrès et la solidarité, le Groupe ACPPA s'est engagé depuis longtemps dans une dynamique d'action qui place la responsabilité sociétale au cœur de son organisation.

Le projet associatif « **CAP 2021** » engagé en 2017, constitue en soi cette volonté de continuer à concilier valeurs, qualité, performance et durabilité. Il participe activement au désir du Groupe de s'impliquer davantage dans le secteur de l'économie sociale et solidaire, avec pour fil rouge le déploiement d'une politique de responsabilité sociétale forte et engagée.

Dans cette optique, **la Politique RSO* et Qualité du Groupe ACPPA** validée par le Conseil d'administration en octobre 2017, a été communiquée à l'ensemble des collaborateurs. Elle s'articule autour des 4 ambitions de CAP 2021, porteuses et d'enjeux sociaux, sociétaux et environnementaux. Elle **s'appuie sur son système de management intégré par la qualité et les risques.**

Un Comité de Pilotage RSO (composé de responsables de toutes les activités et processus du Groupe) se réunit chaque trimestre pour assurer la coordination des actions prioritaires. En 2017, l'ensemble des directeurs siège et établissements a été formé aux principes et enjeux de la RSO. En 2018, tous les cadres bénéficieront également d'une journée d'acculturation. Une auto-évaluation RSO sera réalisée dans chaque structure permettant à chaque Direction d'identifier ses points forts et les actions prioritaires RSO à intégrer dans son Projet d'Etablissement.

Pour accompagner les managers dans cette démarche, un kit de sensibilisation des équipes est également mis à leur disposition avec différents outils de communication ou d'aide à la réflexion.

A amélioration continue pour un engagement durable

Pour faire vivre **un état d'esprit d'amélioration continue** et encourager la création de valeurs partagées, le processus de management par la qualité s'efforce à :

- consolider la culture qualité auprès de chaque collaborateur,
- renforcer l'approche collaborative et les échanges transversaux,
- développer les outils de pilotage intégré

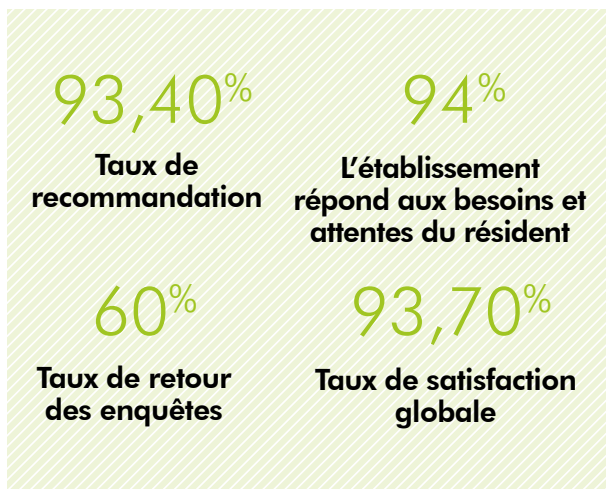
Dans ce contexte, nous avons poursuivi la sensibilisation des professionnels aux principes de la qualité, aux outils de signalement des événements indésirables et à la réalisation d'analyses des causes de ces événements et de retours d'expérience. **Nous avons déployé un nouvel outil intégré (AGEVAL) dans 100% des activités et des services du Groupe.** Nous avons offert ainsi à tous les managers plus d'agilité pour faciliter le pilotage des sites et du Groupe.

*RSO : Responsabilité Sociétale des Organisations

CONCILIER VALEURS, QUALITÉ, PERFORMANCE & DURABILITÉ

L'évaluation de nos pratiques

Enquête Clients 2017 Comme chaque année, en 2017 nous avons évalué la satisfaction de nos clients (résidents et familles) dans l'ensemble des structures du Groupe. Ces enquêtes annuelles sont essentielles car elles nous permettent de recenser nos points forts et d'identifier les points de vigilance, tant au niveau du Groupe que pour chaque établissement.



Certification AFNOR : des évolutions

Les audits externes annuels réalisés par l'AFNOR, se traduisent par deux réussites marquantes en 2017 :

- l'adoption d'un nouveau référentiel « Services et qualité de vie dans les accueils et habitats pour seniors », pour la certification NF service de tous les établissements
- l'accroissement sites certifiés (Magnolias, Maroniers, Chacunière/Pary, GERONTO'Services), portant à 39 le nombre de structures du Groupe certifiées ISO 9001 : 2015 et/ou NF service.

Au-delà des obligations réglementaires, **la refonte du référentiel de certification par l'AFNOR répond à différents enjeux sociétaux** dont l'évolution des modes de vie, des besoins et des attentes des personnes âgées, ainsi que le développement de nouveaux modes d'habitats intégrés/

intermédiaires pour prévenir l'isolement social et la perte d'autonomie...

Ce nouveau référentiel très pédagogique pour les équipes, définit les **trois étapes clés du parcours de vie de la personne âgée**, autour des quatre parties prenantes impliquées, pour exprimer les résultats attendus.



Perspectives 2018

L'année 2018 sera marquée par l'intégration des missions de l'ANESM* par la Haute Autorité de Santé (HAS). **La HAS intervient désormais dans les champs social et médico-social** : évaluation des établissements, élaboration de recommandations... « Il est impératif d'envisager aujourd'hui la santé dans sa globalité, sans se limiter aux soins médicaux mais en y intégrant tous les aspects de la vie des personnes, [...] »

L'objectif est de favoriser des parcours de santé complets et de qualité, coordonnés et transversaux, répondant aux besoins de soins et aux situations de vie de chaque personne.»

Une vraie cohérence avec notre processus « La gestion du parcours » et le nouveau référentiel NF386 de l'AFNOR !

*ANESM : Agence nationale de l'évaluation et de la qualité des établissements et services sociaux et médico-sociaux

Management des risques, maillon de la RSO

Le Management des Risques a principalement consacré son année 2017 :

- à la poursuite de la déclinaison opérationnelle de sa politique (redéfinie en 2015/2016) avec notamment la construction des cartographies de risques des processus supports et de pilotage,
- au traitement de plans relevant de son périmètre transversal,
- à l'accompagnement des établissements ou des processus dans la gestion de situations complexes.

La construction des cartographies de risques s'est poursuivie et les premiers résultats ont pu donner la représentation objective des risques majeurs. Concernant les processus supports, nous avons ainsi recensé les risques dont la maîtrise doit être renforcée, et ceux dont l'effectivité des mesures de préventions nécessitent une grande vigilance.

Dans la dynamique de management intégré, le résultat de ces travaux est venu s'incrémenter dans les outils du Système de Management de la Qualité (plans d'audits, plans d'actions annuels, indicateurs de pilotage).

Le service Management des Risques a également **piloté des problématiques transversales** émanant tant de situations cartographiées que de nouvelles exigences réglementaires ou problématiques complexes vécues sur le terrain.

Ainsi, parallèlement à la campagne des ARS, une forte action de mise à jour du **Plan Bleu** et surtout de sensibilisation sur l'enjeu de sa bonne gestion a été menée, en interne, auprès des propriétaires de processus et des directions d'établissements.

PLAN BLEU : document regroupant les outils permettant de prévenir et gérer les risques majeurs d'un établissement dans un objectif de sécurité et de continuité d'activité.



Par ailleurs, dans un contexte national sécuritaire, la réglementation est venue poser de nouvelles exigences. En juillet 2017, le ministère a publié **une Instruction relative aux mesures de sécurisation dans les établissements** afin de maîtriser au mieux les intrusions malveillantes, voire les attaques terroristes. Cette Instruction nous a conduit à préciser et à formaliser notre propre dispositif de protection de nos structures.

La loi 2016-1691 du 9 décembre 2016 relative à la transparence, à la lutte contre la corruption et à la modernisation de la vie économique, nous a également amenés à engager une **réflexion sur la formalisation de notre dispositif de lutte contre la corruption et le trafic d'influence.**

CONCILIER VALEURS, QUALITÉ, PERFORMANCE & DURABILITÉ

Outre la formalisation de dispositifs en réponse à la réglementation, le management des risques a mené des réflexions collégiales sur des situations complexes vécues sur le terrain, posant entre autre question :

- La sécurisation des fenêtres, pour maîtriser autant que possible le risque de chute ou de suicide,
- La sécurisation des portes des accès donnant sur l'extérieur pour maîtriser le risque de sortie indésirable,
- La fermeture des portes de chambres la nuit, pour protéger les résidents d'autres résidents intrusifs.

Ces réflexions conduites collégialement, en y associant le Comité Ethique du Groupe, ont permis de définir une doctrine commune et partagée, sur des situations complexes qui mêlent à la fois une volonté de protéger les résidents tout en respectant leur liberté.

Le management des risques se décline dans le cadre d'un plan pluriannuel, aussi 2018 devrait voir :

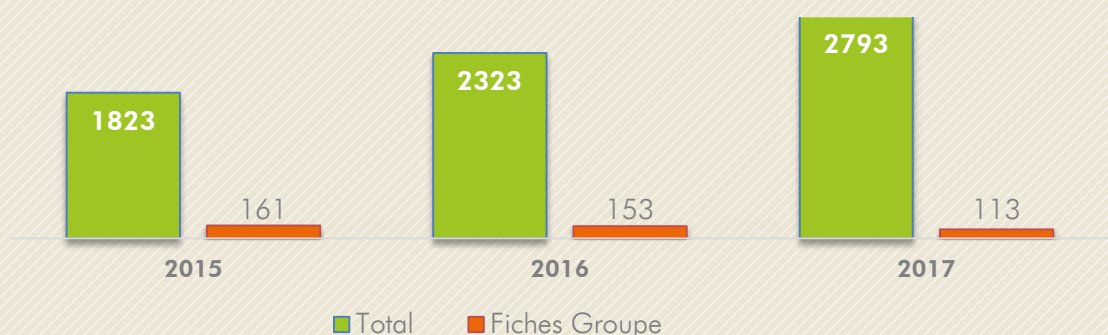
- la finalisation des cartographies de risques avec notamment celles des processus de pilotage et métiers,
- la production de ses premiers tableaux de bord qui viendront nourrir les outils de pilotage,
- le début des travaux sur le Système d'Information de la Gestion des Risques « SIGR »,
- puis l'élaboration d'une communication interne positive, pour une appropriation, à tous les niveaux de l'organisation, du système de management des risques.

LA GESTION DES ÉVÈNEMENTS

Le système de management intégré Qualité /Risques, c'est également **la gestion des évènements** : 2793 évènements ont été déclarés sur 2017. Ils sont en évolution de 20% par rapport à 2016, ce qui traduit une appropriation croissante du système. **334 (12%) relèvent d'une importance/gravité de niveau 3** sur une échelle de 4, et 4 évènements considérés comme majeurs se sont produits.

Les évènements d'importance 3 et 4 ont fait l'objet d'un suivi plus rigoureux et d'un accompagnement des services du siège social pour ceux qui le nécessitaient. Parmi ces évènements, 23 ont été signalés aux autorités de tutelles, dans le cadre du décret 2016-1813. Une analyse de la fréquence et de la gravité évènements sera réalisée, afin de capitaliser au mieux et d'en tirer les enseignements nécessaires.

Evolution du nombre de fiches d'évènements



RAPPORT FINANCIER

DES STRUCTURES DU GROUPE

Fondé en 1983, par Jean Palluy † (Président du Conseil Général du Rhône), le Groupe associatif ACPPA est un organisme privé à but non lucratif, qui réinvestit l'intégralité de ses résultats dans ses missions.

Groupe ACPPA

Pour l'année 2017, le **chiffre d'affaires** cumulé des 7 entités du groupe s'élève à **172 M€**, soit **+3.8 %** par rapport à 2016 (2.60% sont liés à la reprise de La Charité à Lavault-Sainte-Anne et au fonctionnement en année pleine des EHPAD Constant à Lyon et Eglantine à Fontaine).

Le résultat net cumulé est excédentaire de près de 7,5 M€ (+16 % vs 2016). Le résultat d'exploitation est cependant en net retrait sur cet exercice ce qui demandera une vigilance particulière en 2018.

Ces bons résultats se traduisent à nouveau par une consolidation de nos fonds propres (50 M€, +16%). Ceux-ci sont la garantie de la pérennité du groupe, de sa capacité à se développer et à toujours investir. Ainsi, 3,2 M€ d'investissements cette année ont été dépensés pour améliorer le fonctionnement des établissements, l'accueil et le confort des personnes âgées. La trésorerie du Groupe est stable (+1%) et le désendettement se poursuit.

Association ACPPA

Avec un **chiffre d'affaires de 117 M€** en 2017, les établissements du réseau ACPPA connaissent une croissance de +5.4% par rapport à l'année précédente, en partie grâce à l'augmentation de leur activité et à la reprise d'un établissement en 2017.

Le taux moyen d'occupation des établissements est stable à 98,42%. Le résultat d'exploitation reste positif à 1,3 M€, mais est en net baisse (-46%). Le résultat net de l'année 2017 s'élève à 5,1 M€.

Les résultats des établissements ACPPA sont dans l'ensemble positifs, à l'exception des derniers repris en gestion. D'autres plus anciens enregistrent encore des déficits, tout comme le Service d'Aide à Domicile. Les investissements de l'année se sont élevés à 1,5 M€. Au 31 décembre, les fonds propres sont de 38,2 M€ (+4.7 M€ vs 2016) et la trésorerie s'élève à 19,3 M€.

UES LES SINOPLIES

Cette filiale a réalisé un **chiffre d'affaires de 50,66 M€** cette année (vs 50.16 M€ en 2016) avec un taux moyen d'occupation des établissements de 97,02%, en diminution de 1.50% par rapport à l'an passé. Le résultat d'exploitation excédentaire de 0,77 M€ (contre 1.09 M€ en 2016) est en baisse. Le résultat net de l'exercice s'élève à 2,54 M€, contre 1,96 M€ en 2016. **Les résultats des établissements Sinoplies sont globalement positifs** (4 d'entre eux ont cependant des déficits significatifs). Les investissements ont été de 0,66 M€ sur l'année. Au 31 décembre 2017, les fonds propres de l'UES s'élèvent à 9,79 M€ et la trésorerie est de 17,24 M€.

RAPPORT FINANCIER

Autres Structures

La SCI CHRISTILOG, qui détient des actifs immobiliers pour le Groupe, clôture son exercice par un résultat excédentaire de 83 K€, après avoir déprécié ses actifs de Montpellier en vue de la réhabilitation des bâtiments. Cultur'Art et l'Institut ACPPA sont à l'équilibre, même si le fonds de dotation ne sera réellement actif qu'à compter de 2018. Des déficits, ont été générés par les associations GERONTO'Services (-93 K€) et Pôle Formation Santé (-157 K€). Des options de croissance externe sont à l'étude pour que le Pôle Formation Santé trouve son équilibre.

Perspectives 2018

Le contexte général demeure complexe avec les impacts liés à la réforme de la tarification et au nouveau contexte budgétaire. Nous devons donc être vigilants sur 2018.

Nos efforts porteront sur le maintien de nos taux d'occupation et sur le redressement de notre résultat d'exploitation. Nous aurons une attention toute particulière sur nos établissements et/ou structures en difficulté afin de les aider à maîtriser leurs charges. Les négociations de CPOM se poursuivront. Notre politique d'investissement restera dynamique au service des personnes âgées que nous accueillons.

« Je remercie la Direction Financière pour son travail important ainsi que les équipes du Siège Social pour leur engagement auprès du Groupe dans l'accompagnement de nos aînés. Par ailleurs, je souhaite adresser au nom du Bureau, du Conseil d'Administration et des équipes de la direction financière, nos plus vifs remerciements à Monsieur Alain Roux qui a dû pour convenances personnelles quitter la fonction de Trésorier, après avoir assisté pendant de nombreuses années le Groupe ACPPA en qualité d'expert-comptable puis de Trésorier ».

Jacques Convert, Trésorier



97,93 %
TAUX D'OCCUPATION MOYEN PONDÉRÉ

PRIX DE JOURNÉE MOYEN

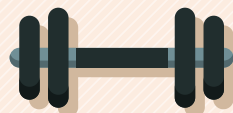
67€ Réseau SINOPLIES **71 €** Réseau ACPPA



168 M€
CHIFFRE D'AFFAIRES
(chiffre consolidé)

182 M€

TOTAL PRODUITS GROUPE



175 M€
TOTAL CHARGES GROUPE

7,5 M€

RÉSULTAT NET GROUPE



38 M€
TRÉSORERIE NETTE GROUPE

3,2 M€

TOTAL INVESTISSEMENT GROUPE





GRUPE ACPPA — SIÈGE SOCIAL

7 Chemin du Gareizin — B.P. 32

69340 Francheville

Tél : 04 72 16 30 70

Fax : 04 78 59 22 80

contact@acppa.fr

www.groupe-acppa.fr